

บทที่ 1



บทนำ



1.1 ข้อมูลทั่วไปของโครงการ

- 1.1.1 ชื่อโครงการ : โครงการทอส่งก๊าซธรรมชาติไปยังสถานีบริการก๊าซธรรมชาติหลัก
บริษัท เครือข่ายก๊าซ ไทย-ญี่ปุ่น จำกัด ที่บ้านหมอ จังหวัดสระบุรี
- 1.1.2 สถานที่ตั้งโครงการ : หมู่ที่ 5 ตำบลหนองบัว อำเภอบ้านหมอ จังหวัดสระบุรี
- 1.1.3 เจ้าของโครงการ : บริษัท เครือข่ายก๊าซ ไทย-ญี่ปุ่น จำกัด
- 1.1.4 สถานที่ติดต่อ : 355 ถนนบอนด์สตรีท ตำบลบางพูด อำเภอปากเกร็ด จังหวัดนนทบุรี
11120 โทรศัพท์ 0 2503 4116-21
- 1.1.5 จัดทำโดย : บริษัท ซีเอ็มเอส เอ็นจิเนียริง แอนด์ แมเนจเม้นท์ จำกัด

1.1.6 โครงการผ่านการพิจารณาของคณะกรรมการผู้ชำนาญการ

สำนักงานนโยบายและแผนทรัพยากรธรรมชาติและสิ่งแวดล้อม ได้พิจารณาและได้นำรายงานการวิเคราะห์ผลกระทบสิ่งแวดล้อม โครงการทอส่งก๊าซธรรมชาติไปยังสถานีก๊าซธรรมชาติหลัก ของบริษัท สแกน อินเตอร์ จำกัด (มหาชน) ที่บ้านหมอ จังหวัดสระบุรี เสนอต่อคณะกรรมการผู้ชำนาญการพิจารณารายงานการวิเคราะห์ผลกระทบสิ่งแวดล้อม ด้านโรงไฟฟ้าพลังความร้อน ตามลำดับขั้นตอนการพิจารณา และในการประชุมคณะกรรมการผู้ชำนาญการ ครั้งที่ 13/2558 เมื่อวันที่ 14 พฤษภาคม 2558 ซึ่งคณะกรรมการผู้ชำนาญการฯ มีมติให้ความเห็นชอบรายงานฯ ดังกล่าว ตามหนังสือสำนักงานนโยบายและแผนทรัพยากรธรรมชาติและสิ่งแวดล้อมที่ ทส 1009.7/9952 ลงวันที่ 20 สิงหาคม 2558 (ภาคผนวก ก-1) และหลังจากโครงการดำเนินการก่อสร้างทอส่งก๊าซธรรมชาติ และติดตั้งอุปกรณ์สำคัญที่เกี่ยวข้องกับการดำเนินงานภายในสถานีก๊าซธรรมชาติหลักแล้วเสร็จ ทางบริษัท สแกน อินเตอร์ จำกัด (มหาชน) ได้มีการโอนทรัพย์สินตลอดจนกิจการขนส่งก๊าซธรรมชาติสำหรับโรงงานอุตสาหกรรมให้แก่บริษัท เครือข่ายก๊าซ ไทย-ญี่ปุ่น จำกัด และบริษัทฯ ได้แจ้งขอเปลี่ยนผู้รับผิดชอบรายงานการประเมินผลกระทบสิ่งแวดล้อม และการปฏิบัติตามมาตรการป้องกันและแก้ไขผลกระทบสิ่งแวดล้อม และมาตรการติดตามตรวจสอบผลกระทบสิ่งแวดล้อมที่กำหนดไว้ในรายงานฯ ของโครงการดังกล่าวแทนบริษัท สแกน อินเตอร์ จำกัด (มหาชน) ตามหนังสือที่ ทส 1010.7/17351 ลงวันที่ 29 ตุลาคม 2564 แสดงดังภาคผนวก ก-2 และต่อมาทางโครงการได้มีการยื่นคำขอแก้ไขเปลี่ยนแปลงการประกอบกิจการระบบการขนส่งก๊าซธรรมชาติทางท่อ (ไม่ใช่เชิงวิศวกรรม) (แบบ ธพ.ช.4) ต่อกรมธุรกิจพลังงาน เมื่อวันที่ 1 พฤศจิกายน 2566 โดยมีวัตถุประสงค์เพื่อขอแก้ไขเปลี่ยนแปลงรายชื่อโครงการระบบ

การขนส่งก๊าซธรรมชาติทางท่อ จากโครงการก่อสร้างก๊าซธรรมชาติไปยังไปยังสถานีก๊าซธรรมชาติหลักของบริษัท สแกน อินเตอร์ จำกัด (มหาชน) ที่บ้านหมอ จังหวัดสระบุรี เป็น “โครงการก่อสร้างก๊าซธรรมชาติไปยังไปยังสถานีบริการก๊าซธรรมชาติหลัก บริษัท เครือข่ายก๊าซ ไทย-ญี่ปุ่น จำกัด ที่บ้านหมอ จังหวัดสระบุรี” ตามหนังสือที่ พน 0402/20039 ลงวันที่ 21 พฤศจิกายน 2566 แสดงดังภาคผนวก ก-3

จากนั้นในช่วงปลายเดือนพฤศจิกายน 2566 บริษัท เครือข่ายก๊าซ ไทย-ญี่ปุ่น จำกัด ได้ดำเนินการแจ้งขอเปลี่ยนชื่อโครงการในรายงานการประเมินผลกระทบสิ่งแวดล้อม และปฏิบัติตามมาตรการป้องกันและแก้ไขผลกระทบสิ่งแวดล้อม และมาตรการติดตามตรวจสอบผลกระทบสิ่งแวดล้อมของโครงการฯ ให้กับสำนักงานนโยบายและแผนทรัพยากรธรรมชาติและสิ่งแวดล้อมรับทราบ จากเดิม “โครงการก่อสร้างก๊าซธรรมชาติไปยังไปยังสถานีก๊าซธรรมชาติหลัก ของบริษัท สแกน อินเตอร์ จำกัด (มหาชน) ที่บ้านหมอ จังหวัดสระบุรี” เป็น “โครงการก่อสร้างก๊าซธรรมชาติไปยังไปยังสถานีบริการก๊าซธรรมชาติหลัก บริษัท เครือข่ายก๊าซ ไทย-ญี่ปุ่น จำกัด ที่บ้านหมอ จังหวัดสระบุรี” เพื่อให้สอดคล้องกับใบอนุญาตประกอบกิจการระบบการขนส่งก๊าซธรรมชาติทางท่อ ตามหนังสือที่ ทส 1009.7/24174 ลงวันที่ 12 ธันวาคม 2566 แสดงดังภาคผนวก ก-4

1.1.7 โครงการได้นำเสนอผลการปฏิบัติครั้งสุดท้ายเมื่อ

รายงานผลการปฏิบัติตามมาตรการป้องกันและแก้ไขผลกระทบสิ่งแวดล้อม และมาตรการติดตามตรวจสอบผลกระทบสิ่งแวดล้อม โครงการก่อสร้างก๊าซธรรมชาติไปยังไปยังสถานีบริการก๊าซธรรมชาติหลัก บริษัท เครือข่ายก๊าซไทย-ญี่ปุ่น จำกัด ที่บ้านหมอ จังหวัดสระบุรี (ระยะดำเนินการ) ฉบับที่ 1 รอบการดำเนินการระหว่างเดือนมกราคม-มิถุนายน 2568 ได้นำเสนอรายงานต่อสำนักงานนโยบายและแผนทรัพยากรธรรมชาติและสิ่งแวดล้อม (สผ.) และหน่วยงานอื่นๆ ที่เกี่ยวข้อง เมื่อวันที่ 25 กรกฎาคม 2568

1.2 ความเป็นมาของโครงการ

โครงการก่อสร้างก๊าซธรรมชาติไปยังไปยังสถานีบริการก๊าซธรรมชาติหลัก บริษัท เครือข่ายก๊าซไทย-ญี่ปุ่น จำกัด ที่บ้านหมอ จังหวัดสระบุรี ตั้งอยู่บริเวณริมถนนทางหลวงแผ่นดินหมายเลข 3034 (หน้าพระลาน-บ้านครัว) กม. ที่ 12+503 เป็นโครงการที่จัดอยู่ในประเภทโครงการที่ต้องจัดทำรายงานการประเมินผลกระทบสิ่งแวดล้อม ในชั้นขอใบอนุญาตหรือชั้นขอรับความเห็นชอบจากหน่วยงานที่เกี่ยวข้อง ตามประกาศกระทรวงทรัพยากรธรรมชาติและสิ่งแวดล้อม เรื่อง กำหนดโครงการ กิจการ หรือการดำเนินการ ซึ่งต้องจัดทำรายงานการประเมินผลกระทบสิ่งแวดล้อม และหลักเกณฑ์ วิธีการ และเงื่อนไขในการจัดทำรายงานการประเมินผลกระทบสิ่งแวดล้อม (ประกาศในราชกิจจานุเบกษา เมื่อวันที่ 4 มกราคม 2562) ที่กำหนดให้โครงการระบบขนส่งปิโตรเลียมและน้ำมันเชื้อเพลิงทางท่อต้องจัดทำรายงานการประเมินผลกระทบสิ่งแวดล้อม ยกเว้น

(1) โครงการระบบขนส่งก๊าซธรรมชาติทางท่อบนบกที่โครงการทั้งหมดมีความดันใช้งานสูงสุดน้อยกว่าหรือเท่ากับ 20 บาร์ และมีขนาดเส้นผ่านศูนย์กลางของท่อน้อยกว่าหรือเท่ากับ 16 นิ้วในทุกพื้นที่ แต่ไม่รวมถึงพื้นที่ที่มีมติคณะรัฐมนตรีหรือกฎหมายกำหนดไว้เป็นอย่างอื่น

(2) โครงการระบบขนส่งก๊าซธรรมชาติทางท่อบนบกที่มีความดันใช้งานสูงสุดมากกว่า 20 บาร์ขึ้นไป และมีขนาดเส้นผ่านศูนย์กลางของท่อมากกว่า 16 นิ้วขึ้นไป ที่โครงการทั้งหมดอยู่ในเขตนิคมอุตสาหกรรมตามกฎหมายว่าด้วยการนิคมอุตสาหกรรมแห่งประเทศไทย

โครงการท่อส่งก๊าซธรรมชาติไปยังสถานีบริการก๊าซธรรมชาติหลัก บริษัท เครือข่ายก๊าซ ไทย-ญี่ปุ่น จำกัด ที่บ้านหมอ จังหวัดสระบุรี มีขนาดเส้นผ่านศูนย์กลาง 6 นิ้ว ซึ่งจะเชื่อมต่อจากท่อส่งก๊าซธรรมชาติที่มีอยู่เดิมของบริษัท ปตท. จำกัด (มหาชน) ขนาดเส้นผ่านศูนย์กลาง 12 นิ้ว ที่วางอยู่บริเวณริมถนนทางหลวงแผ่นดินหมายเลข 3034 (หน้าพระลาน-บ้านครัว) โดยท่อส่งก๊าซธรรมชาติของโครงการจะอยู่ในพื้นที่เขตทางของถนนทางหลวงแผ่นดินหมายเลข 3034 จาก KP. ที่ 0+000 ถึง KP. ที่ 0+006 และภายในพื้นที่ของสถานีก๊าซธรรมชาติหลัก บริษัท เครือข่ายก๊าซ ไทย-ญี่ปุ่น จำกัด จาก KP. ที่ 0+006 ถึง KP. ที่ 0+061 ซึ่งเป็นจุดสิ้นสุดการวางแนวท่อส่งก๊าซฯ ที่สถานีควบคุมความดันและวัดปริมาตรก๊าซ ดังนั้นโครงการจึงเข้าข่ายที่จะต้องจัดทำรายงานการประเมินผลกระทบสิ่งแวดล้อม ตามพระราชบัญญัติส่งเสริมและรักษาคุณภาพสิ่งแวดล้อม พ.ศ. 2535 โดยรายงานการประเมินผลกระทบสิ่งแวดล้อมของโครงการนี้ ได้รับความเห็นชอบจากคณะกรรมการผู้ชำนาญการพิจารณารายงานการวิเคราะห์ผลกระทบสิ่งแวดล้อม ด้านโรงไฟฟ้าพลังความร้อนตามหนังสือสำนักงานนโยบายและแผนทรัพยากรธรรมชาติและสิ่งแวดล้อมที่ ทส 1009.7/9952 ลงวันที่ 20 สิงหาคม 2558

โดยเงื่อนไขในรายงานการประเมินผลกระทบสิ่งแวดล้อมตามที่ได้ได้รับความเห็นชอบจากคณะกรรมการผู้ชำนาญการฯ กำหนดให้ทางโครงการต้องยึดถือปฏิบัติตามมาตรการป้องกันและแก้ไขผลกระทบสิ่งแวดล้อม และมาตรการติดตามตรวจสอบผลกระทบสิ่งแวดล้อม พร้อมระบุปัญหา/อุปสรรคในการปฏิบัติตามมาตรการฯ ต่อหน่วยงานอนุญาต ตามประกาศกระทรวงทรัพยากรธรรมชาติและสิ่งแวดล้อม เรื่อง หลักเกณฑ์ วิธีการจัดทำรายงานผลการปฏิบัติตามมาตรการที่กำหนดไว้ในรายงานการประเมินผลกระทบสิ่งแวดล้อม ซึ่งผู้ดำเนินการหรือผู้ขออนุญาตจะต้องจัดทำเมื่อได้รับอนุญาตให้ดำเนินโครงการหรือกิจการแล้ว พ.ศ. 2561 เป็นประจำทุก 6 เดือน ดังนั้นบริษัท เครือข่ายก๊าซ ไทย-ญี่ปุ่น จำกัด จึงได้มอบหมายให้บริษัท ซีเอ็มเอส เอ็นจิเนียริง แอนด์ แมเนจเม้นท์ จำกัด เป็นผู้ดำเนินการจัดทำรายงานผลการปฏิบัติตามมาตรการป้องกันและแก้ไขผลกระทบสิ่งแวดล้อม และมาตรการติดตามตรวจสอบผลกระทบสิ่งแวดล้อมของโครงการในระยะดำเนินการเสนอต่อกรมธุรกิจพลังงาน และสำนักงานนโยบายและแผนทรัพยากรธรรมชาติและสิ่งแวดล้อมทุก 6 เดือน

1.3 วัตถุประสงค์ของการศึกษา

การจัดทำรายงานผลการปฏิบัติตามมาตรการป้องกันและแก้ไขผลกระทบสิ่งแวดล้อม และมาตรการติดตามตรวจสอบผลกระทบสิ่งแวดล้อมในระยะดำเนินการ โครงการก่อสร้างท่าอากาศยานนานาชาติไปยังสถานีบริการก๊าซธรรมชาติหลัก บริษัท เครือข่ายก๊าซ ไทย-ญี่ปุ่น จำกัด ที่บ้านหมอ จังหวัดสระบุรี มีวัตถุประสงค์การดำเนินการดังนี้

1. เพื่อติดตามตรวจสอบผลการดำเนินงานตามมาตรการป้องกันและแก้ไขผลกระทบสิ่งแวดล้อม และมาตรการติดตามตรวจสอบผลกระทบสิ่งแวดล้อมในระยะดำเนินการของระบบก่อสร้างท่าอากาศยานนานาชาติไปยังสถานีบริการก๊าซธรรมชาติหลัก บริษัท เครือข่ายก๊าซ ไทย-ญี่ปุ่น จำกัด
2. เพื่อนำผลการดำเนินงานตามมาตรการป้องกันและแก้ไขผลกระทบสิ่งแวดล้อม และมาตรการติดตามตรวจสอบผลกระทบสิ่งแวดล้อมในระยะดำเนินการมาจัดทำรายงานผลการปฏิบัติตามมาตรการป้องกันและแก้ไขผลกระทบสิ่งแวดล้อม และมาตรการติดตามตรวจสอบผลกระทบสิ่งแวดล้อมในระยะดำเนินการของระบบก่อสร้างท่าอากาศยานนานาชาติไปยังสถานีบริการก๊าซธรรมชาติหลัก บริษัท เครือข่ายก๊าซ ไทย-ญี่ปุ่น จำกัด นำเสนอต่อกรมธุรกิจพลังงาน และสำนักงานนโยบายและแผนทรัพยากรธรรมชาติและสิ่งแวดล้อม (สผ.)
3. เพื่อประเมินผลการดำเนินงานตามแผนปฏิบัติการด้านสิ่งแวดล้อมที่ระบุไว้ในรายงานการประเมินผลกระทบสิ่งแวดล้อม และเป็นข้อมูลในการพิจารณา ปรับปรุงการดำเนินงานในการป้องกันและแก้ไขผลกระทบสิ่งแวดล้อม และการติดตามตรวจสอบผลกระทบสิ่งแวดล้อมของสายงานระบบก่อสร้างท่าอากาศยาน
4. เพื่อใช้เป็นข้อมูลพิจารณาหาความเหมาะสมของมาตรการป้องกันและแก้ไขผลกระทบสิ่งแวดล้อม และมาตรการติดตามตรวจสอบผลกระทบสิ่งแวดล้อมในรายงานการประเมินผลกระทบสิ่งแวดล้อม และ/หรือนำไปพัฒนาปรับปรุงให้เหมาะสมและสอดคล้องกับการดำเนินโครงการ ของบริษัท เครือข่ายก๊าซ ไทย-ญี่ปุ่น จำกัด ต่อไป

1.4 ขอบเขตและแนวทางการศึกษา

บริษัท เครือข่ายก๊าซ ไทย-ญี่ปุ่น จำกัด ได้ศึกษาและดำเนินการติดตามตรวจสอบผลการปฏิบัติตามมาตรการป้องกันและแก้ไขผลกระทบสิ่งแวดล้อม และมาตรการติดตามตรวจสอบผลกระทบสิ่งแวดล้อมที่กำหนดเป็นเงื่อนไขไว้ในรายงานการประเมินผลกระทบสิ่งแวดล้อม ตามแนวทางการเสนอรายงานผลการปฏิบัติตามมาตรการป้องกันและแก้ไขผลกระทบสิ่งแวดล้อม และมาตรการติดตามตรวจสอบผลกระทบสิ่งแวดล้อม สำหรับโครงการอุตสาหกรรม โครงการนิคมอุตสาหกรรม หรือโครงการที่มีลักษณะเดียวกับนิคมอุตสาหกรรม และโครงการด้านพลังงาน ของสำนักงานวิเคราะห์ผลกระทบสิ่งแวดล้อม สำนักงานนโยบายและแผนทรัพยากรธรรมชาติและสิ่งแวดล้อม (สผ.) (มิถุนายน 2554)

การศึกษาติดตามตรวจสอบและจัดทำรายงานผลการปฏิบัติตามมาตรการป้องกันและแก้ไขผลกระทบสิ่งแวดล้อม และมาตรการติดตามตรวจสอบผลกระทบสิ่งแวดล้อมในระยะดำเนินการ ของระบบท่อส่งก๊าซธรรมชาติไปยังสถานีบริการก๊าซธรรมชาติหลัก บริษัท เครือข่ายก๊าซ ไทย-ญี่ปุ่น จำกัด ได้ดำเนินการโดยผู้เชี่ยวชาญด้านสิ่งแวดล้อมและนักวิชาการสิ่งแวดล้อมที่มีความรู้และประสบการณ์ในการติดตามตรวจสอบการปฏิบัติตามมาตรการฯ ของแต่ละระบบท่อส่งก๊าซฯ โดยมีรายละเอียดของการดำเนินงาน ดังนี้

1. รวบรวมข้อมูลผลการตรวจสอบความสมบูรณ์ของท่อส่งก๊าซฯ รวมถึงสภาพแนวท่อส่งก๊าซฯ และระบบความปลอดภัยของท่อส่งก๊าซฯที่เป็นอยู่ในปัจจุบัน

2. ทบทวนเงื่อนไขที่กำหนดไว้ในรายงานการประเมินผลกระทบสิ่งแวดล้อมของแต่ละระบบท่อส่งก๊าซธรรมชาติไปยังสถานีบริการก๊าซธรรมชาติหลัก บริษัท เครือข่ายก๊าซ ไทย-ญี่ปุ่น จำกัด รวมถึงการทบทวนรายงานผลการปฏิบัติตามมาตรการฯ ที่ผ่านมา

3. ติดตามและรวบรวมข้อมูลผลการปฏิบัติตามมาตรการป้องกันและแก้ไขผลกระทบสิ่งแวดล้อม และมาตรการติดตามตรวจสอบผลกระทบสิ่งแวดล้อมจากการสำรวจสภาพพื้นที่ การสอบถามเจ้าหน้าที่ของโครงการ และการรวบรวมข้อมูลเอกสารเกี่ยวกับการดำเนินงานตามเงื่อนไขที่ระบุไว้ในรายงานการประเมินผลกระทบสิ่งแวดล้อมของโครงการ ได้แก่ รายงานผลการทดสอบและตรวจสอบระบบการขนส่งก๊าซธรรมชาติทางท่อของโครงการฯ ที่ประกอบด้วยข้อมูลการสำรวจพื้นที่ระบบการขนส่งก๊าซธรรมชาติทางท่อ (Patrolling) การสำรวจการรั่วไหลของก๊าซธรรมชาติ (Leakage Survey) การตรวจสอบสภาพความกัดกร่อนของท่อเหนือดิน (Atmospheric Corrosion Survey) การตรวจสอบประสิทธิภาพของระบบป้องกันการกัดกร่อน (Cathodic Protection : CP) เช่น การตรวจค่าความต่างศักย์ไฟฟ้า (Pipe to Soil Potential) การตรวจสอบการทำงานของอุปกรณ์ระบบจ่ายไฟ (Transformer Rectifier) การตรวจสอบจุดเชื่อมต่อ (Interference Bond) การตรวจสอบการตัดแยกทางไฟฟ้า (Insulation Joint/Flange and Casing) และการตรวจสอบค่าความต่างศักย์ไฟฟ้าและกระแสไฟฟ้าของอุปกรณ์ตัดแยกไฟฟ้ากระแสตรง (DC Decoupling Device) เป็นต้น การตรวจสอบความเพียงพอของระบบ CP ด้วยวิธี Close Interval Potential Survey (CIPS) การตรวจสอบความสมบูรณ์ของวัสดุหุ้มท่อ ด้วยวิธี Direct Current Voltage Gradient (DCVG) เป็นต้น

นอกจากนี้ โครงการยังได้ดำเนินการทดสอบและตรวจสอบความพร้อมของสถานีบริการในด้านต่างๆ อย่างต่อเนื่อง แม้ว่ายังมิได้เปิดดำเนินการจำหน่ายก๊าซธรรมชาติ โดยได้มีการตรวจสอบการรั่วไหลของก๊าซธรรมชาติในระบบท่อภายใต้สภาวะการใช้งานจริง ซึ่งผลการตรวจสอบไม่พบการรั่วไหลของก๊าซธรรมชาติแต่อย่างใด และเพื่อยกระดับมาตรการด้านความปลอดภัย โครงการได้จัดทำแบบฟอร์มและระบบบันทึกผลการปฏิบัติตามแผนด้านสุขภาพ อาชีวอนามัย และความปลอดภัยอย่างเป็นระบบ อาทิ แบบฟอร์มการรับเรื่องร้องเรียนในระยะดำเนินการ แบบฟอร์มรายงานการสอบสวนอุบัติเหตุ (Accident Investigation Report) การจัดทำบันทึกสถิติอุบัติเหตุ การเจ็บป่วย และการบาดเจ็บจากการปฏิบัติงานของพนักงาน รวมถึง

การจัดทำบันทึกสถิติอุบัติเหตุ การรั่วไหลของก๊าซธรรมชาติ และเหตุฉุกเฉินที่อาจเกิดขึ้น ทั้งนี้ การดำเนินการดังกล่าวมีวัตถุประสงค์เพื่อเตรียมความพร้อมของสถานีบริการให้มีความปลอดภัยและเป็นไปตามมาตรฐานที่กำหนด ก่อนการเปิดดำเนินการจ่ายก๊าซธรรมชาติในอนาคต

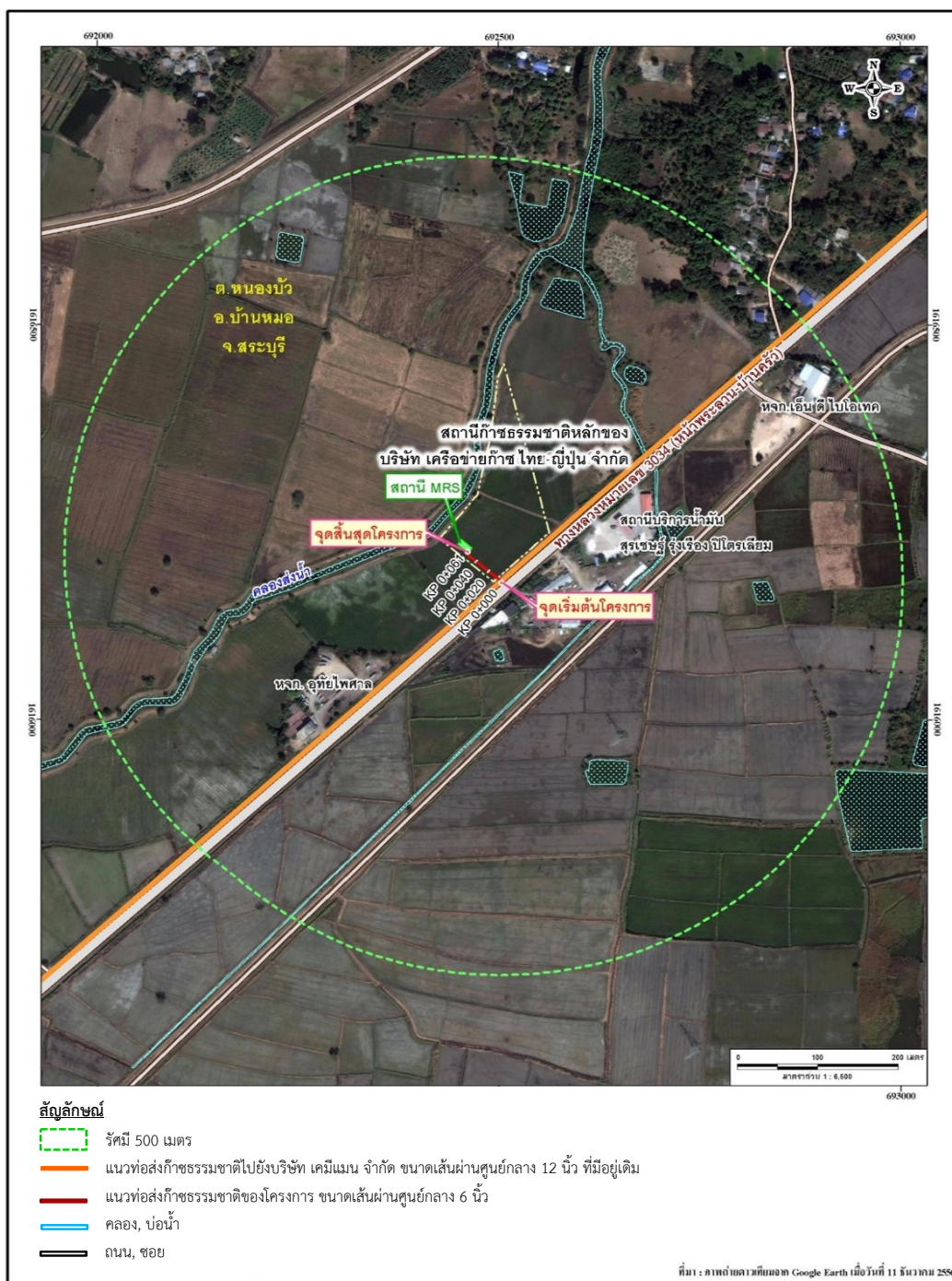
4. สรุปผลการปฏิบัติตามมาตรการป้องกันและแก้ไขผลกระทบสิ่งแวดล้อม และมาตรการติดตามตรวจสอบผลกระทบสิ่งแวดล้อม โดยนำข้อมูลและเอกสารที่รวบรวมได้มาวิเคราะห์ และแสดงผลการปฏิบัติตามมาตรการฯ พร้อมรูปภาพประกอบคำบรรยาย

5. จัดเตรียมรายงานผลการปฏิบัติตามมาตรการป้องกันและแก้ไขผลกระทบสิ่งแวดล้อม และมาตรการติดตามตรวจสอบผลกระทบสิ่งแวดล้อมในระยะดำเนินการของระบบท่อส่งก๊าซธรรมชาติไปยังสถานีบริการก๊าซธรรมชาติหลัก บริษัท เครือข่ายก๊าซ ไทย-ญี่ปุ่น จำกัด ตามแนวทางการเสนอรายงานผลการปฏิบัติตามมาตรการป้องกันและแก้ไขผลกระทบสิ่งแวดล้อม และมาตรการติดตามตรวจสอบผลกระทบสิ่งแวดล้อมของสผ.

1.5 รายละเอียดการดำเนินงานของโครงการ และรายละเอียดของสถานีบริการ ก๊าซธรรมชาติหลัก

1.5.1 รายละเอียดการดำเนินงานของโครงการ

ท่อส่งก๊าซธรรมชาติของโครงการทั้งหมดจะฝังอยู่ใต้ดิน และระบบท่อของโครงการเป็นท่อย่อย (Distribution Pipeline) โดยเป็นท่อเหล็กขนาดเส้นผ่านศูนย์กลาง 6 นิ้ว ซึ่งมีจุดเริ่มต้นจากจุดเชื่อมต่อกับท่อส่งก๊าซธรรมชาติไปยังบริษัท เคมิแอม จำกัด ขนาด 12 นิ้ว ที่วางอยู่เดิมบริเวณริมถนนทางหลวงแผ่นดินหมายเลข 3034 (หน้าพระลาน-บ้านครัว) ประมาณ กม.ที่ 12+503 ด้านฝั่งขาเข้าอำเภอเฉลิมพระเกียรติ แนวท่อส่งก๊าซธรรมชาติของโครงการมีขนาดเส้นผ่านศูนย์กลาง 6 นิ้ว มีระยะทางในการวางแนวท่อรวมทั้งหมดประมาณ 61 เมตร ซึ่งเป็นท่อส่วนที่วางต่อจากท่อส่งก๊าซธรรมชาติเดิม จนถึงแนวเขตทางของถนนทางหลวงแผ่นดินหมายเลข 3034 (หน้าพระลาน-บ้านครัว) ประมาณ 6 เมตร จากนั้นวางท่อต่อเนื่องเข้าไปเขตพื้นที่ของสถานีบริการก๊าซธรรมชาติหลัก บริษัท เครือข่ายก๊าซ ไทย-ญี่ปุ่น จำกัด จนถึงสถานีควบคุมความดันและวัดปริมาตรก๊าซในเขตพื้นที่ของสถานีบริการก๊าซธรรมชาติหลัก รวมมีระยะทางในการวางท่อส่งก๊าซทั้งหมดประมาณ 61 เมตร และอยู่ในเขตพื้นที่ของสถานีก๊าซธรรมชาติหลักของโครงการประมาณ 55 เมตร โดยแนวท่อส่งก๊าซธรรมชาติของโครงการวางผ่านเขตพื้นที่หมู่ที่ 5 ตำบลหนองบัว อำเภอบ้านหมอ จังหวัดสระบุรี สำหรับที่ตั้งแนวท่อส่งก๊าซธรรมชาติของโครงการแสดงดังรูปที่ 1-1



ที่มา : รายงานการวิเคราะห์ผลกระทบสิ่งแวดล้อมฉบับสมบูรณ์ โครงการท่อส่งก๊าซธรรมชาติไปยังสถานีก๊าซธรรมชาติหลัก
ของบริษัท สแกน อินเตอร์ จำกัด (มหาชน) ที่บ้านหมอ จังหวัดสระบุรี, 2558 (ชื่อเดิมของโครงการ)

รูปที่ 1-1 พื้นที่ตั้งโครงการท่อส่งก๊าซธรรมชาติไปยังสถานีบริการก๊าซธรรมชาติหลัก
บริษัท เครือข่ายก๊าซ ไทย-ญี่ปุ่น จำกัด ที่บ้านหมอ จังหวัดสระบุรี

บทที่ 1

บทนำ

สำหรับท่อส่งก๊าซธรรมชาติของโครงการมีความดันใช้งานสูงสุด (Maximum Operating Pressure : MOP) เท่ากับ 450 psig และมีความดันใช้งานปกติ (Normal Operating Pressure : NOP) เท่ากับ 350 psig ซึ่งแนวท่อจะอยู่ลึกจากผิวดินประมาณ 1.5 เมตร สำหรับรายละเอียดแนวท่อส่งก๊าซธรรมชาติของโครงการแสดงในตารางที่ 1-1

ตารางที่ 1-1 รายละเอียดแนวท่อส่งก๊าซธรรมชาติของโครงการ

แนวท่อส่งก๊าซธรรมชาติ	ระยะทาง/ ความยาวท่อ (ม.) โดยประมาณ	จำนวนจุดที่ท่อส่งก๊าซ ของโครงการวางตัดผ่านถนน และคูน้ำ	วิธีการก่อสร้าง
ช่วงที่ 1 แนวท่อส่งก๊าซ KP ที่ 0+000 ถึง KP ที่ 0+006 ท่อส่งก๊าซ ขนาด 6 นิ้ว ที่มีจุดเริ่มต้นเชื่อมต่อ กับท่อส่งก๊าซธรรมชาติไปยังบริษัท เคมิแมน จำกัด ขนาด 12 นิ้ว ที่มีอยู่เดิมบริเวณริมถนน ทางหลวงแผ่นดินหมายเลข 3034 จากนั้น จึงวางท่อต่อเนื่องจนถึง KP ที่ 0+006 ซึ่งอยู่ ภายในเขตทางของถนนทางหลวงแผ่นดิน หมายเลข 3034	6	ตัดผ่านคูน้ำ 1 แห่ง ที่อยู่ริมถนน ทางหลวงแผ่นดินหมายเลข 3034 ฝั่งขาเข้า อำเภอเฉลิม พระเกียรติ ซึ่งคูน้ำมีความกว้าง ประมาณ 3.50 เมตร และลึก 0.70 เมตร ใช้ประโยชน์สำหรับ การระบายน้ำริมถนน	แบบขุดเปิด (Open Cut)
ช่วงที่ 2 แนวท่อส่งก๊าซ KP ที่ 0+006 ถึง KP ที่ 0+061 ท่อส่งก๊าซ ขนาด 6 นิ้ว ที่วางต่อจากแนวท่อ ช่วงที่ 1 จนถึงสถานีควบคุมความดันและวัด ปริมาตรก๊าซ (สถานี MRS) ภายในสถานี บริการก๊าซธรรมชาติหลัก บริษัท เครือข่ายก๊าซ ไทย-ญี่ปุ่น จำกัด	55	-	แบบขุดเปิด (Open Cut)

โดยภาพรวมแล้วระบบท่อส่งก๊าซธรรมชาติทั้งหมดของโครงการ ประกอบด้วย

- ท่อส่งก๊าซธรรมชาติเป็นท่อเหล็ก
- สถานีควบคุมความดันและวัดปริมาตรก๊าซ (Metering & Regulating Station)
- วาล์วควบคุม มีทั้งหมด 2 จุด ได้แก่ วาล์วควบคุมที่บริเวณใกล้จุดต่อเชื่อมกับท่อส่งก๊าซธรรมชาติ

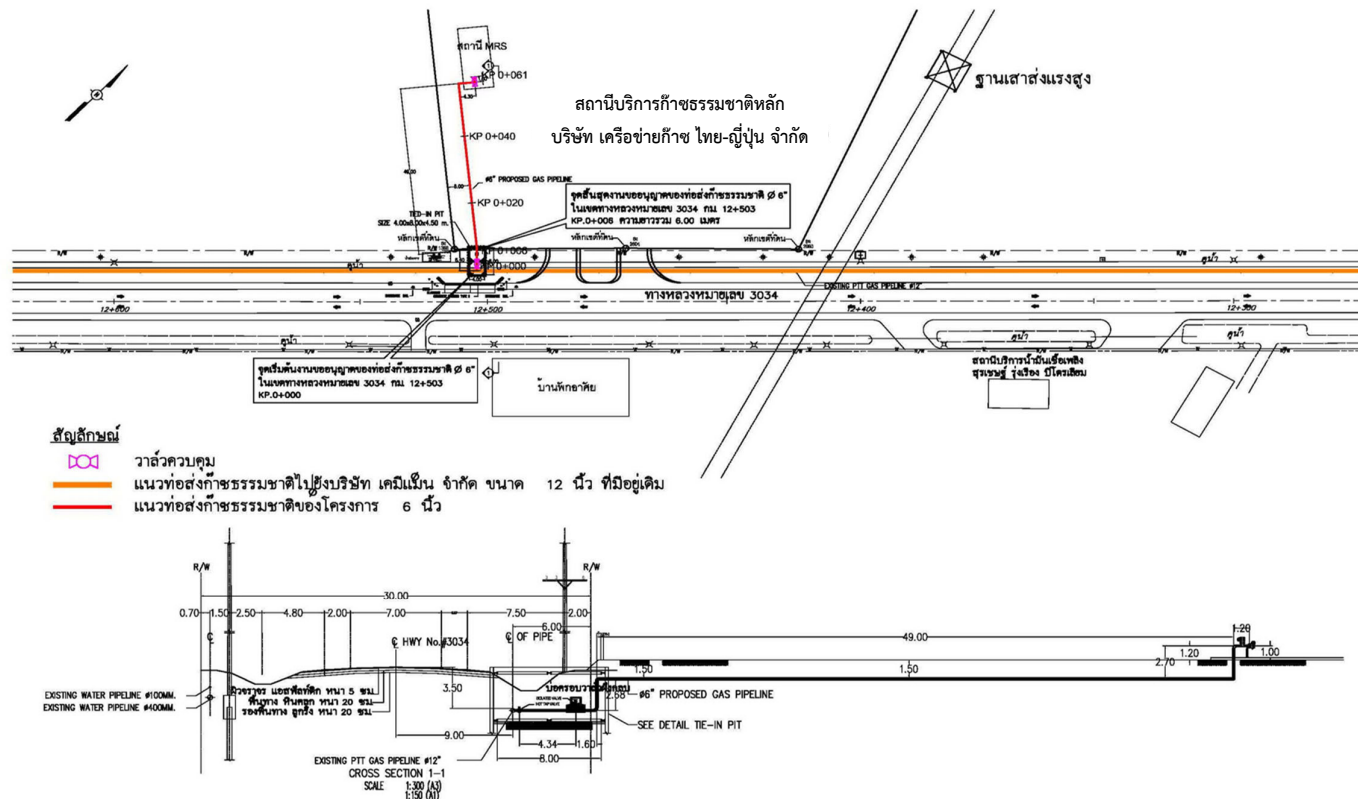
เดิมของบริษัท ปตท. จำกัด (มหาชน) และวาล์วควบคุมที่ติดตั้งไว้บริเวณจุดสิ้นสุดแนวท่อส่งก๊าซฯ ที่สถานี
ควบคุมความดันและวัดปริมาตรก๊าซ (สถานี MRS) โดยแผนภาพระบบท่อส่งก๊าซธรรมชาติของโครงการ
แสดงดังรูปที่ 1-2 สำหรับภาพตัดขวางของท่อส่งก๊าซฯ ของโครงการ แสดงดังรูปที่ 1-3

รายงานผลการปฏิบัติตามมาตรการป้องกันและแก้ไขผลกระทบสิ่งแวดล้อม และมาตรการติดตามตรวจสอบผลกระทบสิ่งแวดล้อม
โครงการท่อส่งก๊าซธรรมชาติไปยังสถานีบริการก๊าซธรรมชาติหลัก บริษัท เครือข่ายก๊าซ ไทย-ญี่ปุ่น จำกัด ที่บ้านหมอ จังหวัดสระบุรี (ระยะดำเนินการ)

ฉบับที่ 2 รอบการดำเนินการระหว่างเดือนกรกฎาคม - ธันวาคม 2568

บทที่ 1

บทนำ



ที่มา : รายงานการวิเคราะห์ผลกระทบสิ่งแวดล้อมฉบับสมบูรณ์ โครงการท่อส่งก๊าซธรรมชาติไปยังสถานีก๊าซธรรมชาติหลัก ของบริษัท สแกน อินเตอร์ จำกัด (มหาชน) ที่บ้านหมอ จังหวัดสระบุรี, 2558 (ชื่อเดิมของโครงการ)

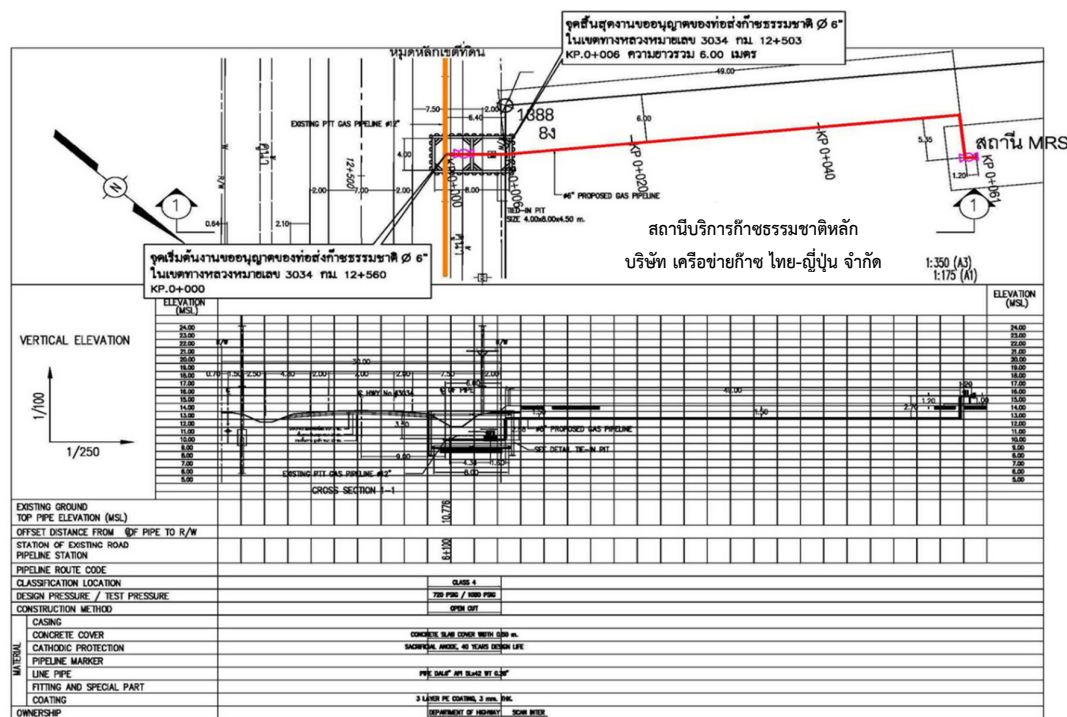
รูปที่ 1-2 แผนภาพระบบท่อส่งก๊าซธรรมชาติของโครงการ

รายงานผลการปฏิบัติตามมาตรการป้องกันและแก้ไขผลกระทบสิ่งแวดล้อม และมาตรการติดตามตรวจสอบผลกระทบสิ่งแวดล้อม
โครงการท่อส่งก๊าซธรรมชาติไปยังสถานีบริการก๊าซธรรมชาติหลัก บริษัท เครือข่ายก๊าซ ไทย-ญี่ปุ่น จำกัด ที่บ้านหม้อ จังหวัดสระบุรี (ระยะดำเนินการ)

ฉบับที่ 2 รอบการดำเนินการระหว่างเดือนกรกฎาคม - ธันวาคม 2568

บทที่ 1

หน้า



สัญลักษณ์

- วาดด้วยคอมพิวเตอร์
- แนวท่อส่งก๊าซธรรมชาติไปยังบริษัท เคมิแมก จำกัด ขนาด Ø 12 นิ้ว ที่มียูนิค
- แนวท่อส่งก๊าซธรรมชาติของโครงการ Ø 6 นิ้ว

ที่มา : รายงานการวิเคราะห์ผลกระทบสิ่งแวดล้อมฉบับสมบูรณ์ โครงการท่อส่งก๊าซธรรมชาติไปยังสถานีก๊าซธรรมชาติหลัก ของบริษัท สแกน อินเตอร์ จำกัด (มหาชน) ที่บ้านหม้อ จังหวัดสระบุรี, 2558 (ชื่อเดิมของโครงการ)

รูปที่ 1-3 ภาพตัดขวางของท่อส่งก๊าซธรรมชาติของโครงการฯ ที่วางบริเวณเขตทางของถนนทางหลวงแผ่นดินหมายเลข 3034 กม.ที่ 12+503

1.5.2 รายละเอียดของสถานีบริการก๊าซธรรมชาติหลัก

ระบบท่อส่งก๊าซธรรมชาติของโครงการจะรับก๊าซธรรมชาติมาจากแนวท่อส่งก๊าซธรรมชาติเดิมของบริษัท ปตท. จำกัด (มหาชน) เพื่อส่งก๊าซธรรมชาติไปยังสถานีควบคุมความดันและวัดปริมาตรก๊าซ (สถานี MRS) ที่อยู่ภายในสถานีบริการก๊าซธรรมชาติหลัก บริษัท เครือข่ายก๊าซ ไทย-ญี่ปุ่น จำกัด จากนั้นก๊าซธรรมชาติจะถูกส่งตามท่อที่ต่อออกจากสถานี MRS แล้วส่งเข้าสู่คอมเพลสเซอร์ (เครื่องสูบลัดก๊าซ) เพื่อเพิ่มความดันก๊าซ หลังจากนั้นจะส่งก๊าซธรรมชาติตามท่อไปยังตู้ Filling Panel หรือตู้ควบคุมการจ่ายก๊าซเพื่อจ่ายก๊าซธรรมชาติเข้าสู่รถบรรทุกที่จะขนส่งก๊าซไปยังกลุ่มโรงงานอุตสาหกรรมต่างๆ ที่เป็นลูกค้า ที่อยู่นอกแนวท่อส่งก๊าซ ซึ่งสถานีก๊าซธรรมชาติหลักนี้มีหัวจ่ายทั้งหมด 10 หัวจ่าย แต่ละหัวจ่ายสามารถจ่ายก๊าซได้หัวจ่ายละ 1,532 MMBTU/Day และภายหลังจากที่โครงการทำการก่อสร้างสถานีก๊าซธรรมชาติหลักแล้วเสร็จ จะต้องจัดให้มีการทดสอบและตรวจสอบเครื่องสูบลัดก๊าซ ระบบท่อก๊าซ และอุปกรณ์ต่างๆ ที่อยู่ภายในสถานีก๊าซธรรมชาติหลัก รวมทั้งต้องจัดให้มีการตรวจสอบระบบไฟฟ้า เครื่องใช้ไฟฟ้า และอุปกรณ์ไฟฟ้า เพื่อนำผลการทดสอบและผลการตรวจสอบระบบไฟฟ้า พร้อมหนังสือรับรองระบบไฟฟ้าส่งให้กรมธุรกิจพลังงาน เพื่อออกใบอนุญาตประกอบกิจการสถานีก๊าซธรรมชาติหลักต่อไป

1.6 สภาพแวดล้อมของสถานีก๊าซธรรมชาติหลักในปัจจุบัน

โครงการดำเนินการก่อสร้างระบบท่อส่งก๊าซธรรมชาติแล้วเสร็จตั้งแต่ปี 2558 โดยมีการติดตั้งอุปกรณ์สำคัญ รวมถึงส่วนสนับสนุนอื่นๆ ที่เกี่ยวข้องกับการดำเนินงานภายในสถานีก๊าซธรรมชาติหลัก เช่น อาคารควบคุมความดันและวัดปริมาตรก๊าซ (Metering & Regulating Station) อาคารเครื่องสูบลัดก๊าซธรรมชาติ (Compressor) อาคารควบคุมการจ่ายก๊าซสำหรับรถขนส่งก๊าซ (Trailer Bay) อาคารซ่อมบำรุงรักษารถ อาคารคลุม Buffer Tank อาคารคลุมบิ๊มน้ำ อาคารบ้านพักพนักงาน อาคารสำนักงาน และป้อมยาม เป็นต้น ซึ่งในปัจจุบัน โครงการยังไม่ได้ดำเนินการจ่ายก๊าซให้กับสถานีบริการก๊าซธรรมชาติหลักแต่อย่างใด อย่างไรก็ตาม โครงการยังคงต้องดำเนินการตรวจสอบและบำรุงรักษาระบบการขนส่งก๊าซธรรมชาติทางท่อของโครงการตามหลักวิศวกรรมและตามที่กฎหมายกำหนดอย่างต่อเนื่องในทุกปี เพื่อให้สอดคล้องตามมาตรการป้องกันและแก้ไขผลกระทบสิ่งแวดล้อม และมาตรการติดตามตรวจสอบผลกระทบสิ่งแวดล้อมที่กำหนดไว้ในรายงานฯ อย่างเคร่งครัด นอกจากนี้ โครงการได้จัดสรรเจ้าหน้าที่ประจำเพื่อดูแลและรักษาความเรียบร้อยของสถานีอย่างต่อเนื่องตลอด 24 ชั่วโมง พร้อมทั้งมีเจ้าหน้าที่ดำรงสายตรวจของสถานีตำรวจภูธรบ้านหมอ เข้าตรวจสอบความเรียบร้อยของพื้นที่อยู่เป็นประจำ

บทที่ 1

บทนำ

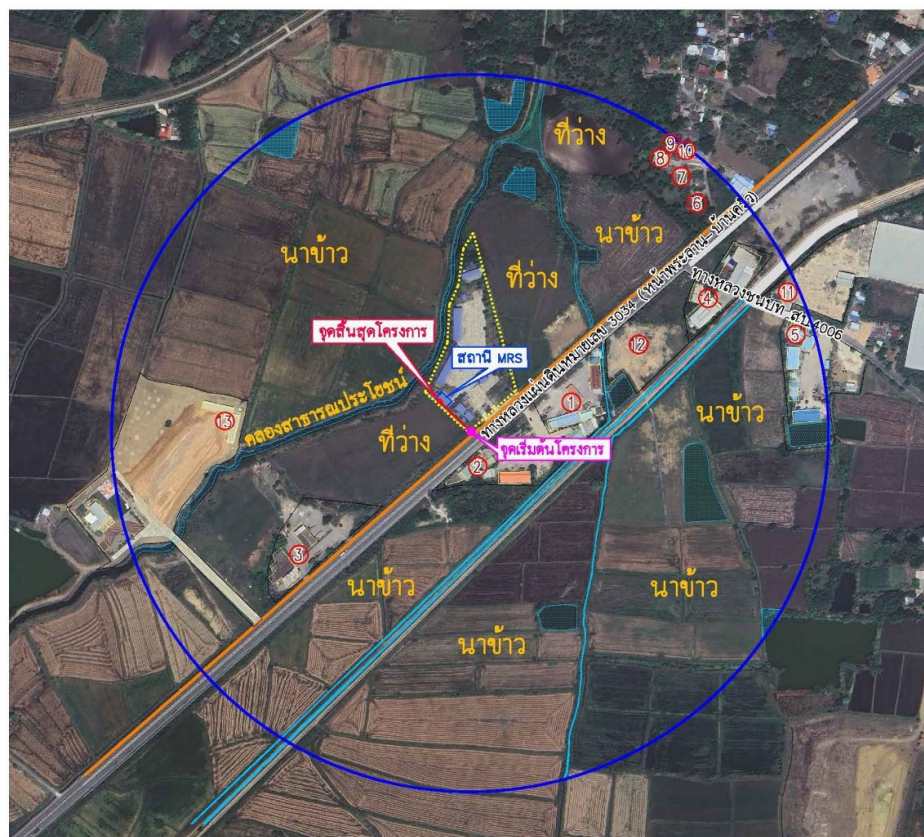
จากสภาพปัจจุบันตามแนวท่อส่งก๊าซธรรมชาติของโครงการ บริเวณที่วางแนวท่อส่งก๊าซฯ ช่วง KP ที่ 0+000 ถึง KP ที่ 0+006 เป็นพื้นที่ที่อยู่ในแนวเขตทางของถนนทางหลวงแผ่นดินหมายเลข 3034 ฝั่งขาเข้า อำเภอเฉลิมพระเกียรติ ซึ่งปัจจุบันมีสภาพเป็นไหล่ทางและคูน้ำริมถนน ซึ่งคูน้ำมีความกว้างประมาณ 3.50 เมตร และลึก 0.70 เมตร ใช้ประโยชน์สำหรับการระบายน้ำริมถนน ส่วนในบริเวณใกล้เคียงแนวท่อส่งก๊าซฯ ของโครงการมีถนนทางหลวงแผ่นดินหมายเลข 3034 (หน้าพระลาน-บ้านครัว) จากเดิมก่อนมีโครงการ มีความกว้างของแนวเขตทางรวม 30 เมตร มีผิวจราจรแบบลาดยางกว้าง 7 เมตร แบ่งเป็นจำนวน 2 ช่องจราจร ขาเข้าและขาออกอย่างละ 1 ช่องจราจร แต่ในปัจจุบันสภาพของถนนทางหลวงแผ่นดินหมายเลข 3034 (หน้าพระลาน-บ้านครัว) ได้ดำเนินการปรับปรุงและขยายช่องจราจรจาก 2 ช่องจราจร เป็น 4 ช่องจราจร ขาเข้าและขาออกอย่างละ 2 ช่องจราจร พื้นที่ฝั่งเดียวกับแนวท่อส่งก๊าซฯ ของโครงการเป็นห้างหุ้นส่วนจำกัด อุทัยไพศาล ซึ่งห่างจากแนวท่อส่งก๊าซฯ ของโครงการเป็นระยะประมาณ 220 เมตร และมีกลุ่มบ้านเรือน 5 หลังคาเรือน อยู่ห่างออกไปจากแนวท่อส่งก๊าซฯ ของโครงการเป็นระยะประมาณ 460 เมตร ส่วนพื้นที่ฝั่งตรงข้ามแนวท่อส่งก๊าซฯ ของโครงการ ที่อยู่ถัดจากถนนทางหลวงแผ่นดินหมายเลข 3034 เป็นบ้านเรือน 1 หลังคาเรือน ซึ่งเป็นเจ้าของเดียวกันกับร้านรับเหมาก่อสร้าง อยู่ห่างจากแนวท่อส่งก๊าซฯ ของโครงการเป็นระยะ 50 เมตร มีสถานีบริการน้ำมัน สุรเชษฐ์ รุ่งเรือง ปีโตรเลียม อยู่ห่างออกไปจากแนวท่อส่งก๊าซฯ ของโครงการเป็นระยะ 90 เมตร มีห้างหุ้นส่วนจำกัด เอ็น ดี ไบโอเทค อยู่ห่างออกไปจากแนวท่อส่งก๊าซฯ ของโครงการเป็นระยะ 400 เมตร และมีห้องแถว 1 หลัง อยู่ห่างออกไปจากแนวท่อส่งก๊าซฯ ของโครงการเป็นระยะ 510 เมตร

นอกจากนี้ ภายหลังจากที่โครงการได้ดำเนินการก่อสร้างแล้วเสร็จ พบว่า มีสถานประกอบการ และบ้านพักอาศัยเพิ่มขึ้นจากเดิมก่อนมีโครงการ จำนวน 3 แห่ง โดยแบ่งเป็นพื้นที่ฝั่งที่อยู่ตรงข้ามแนวท่อส่งก๊าซฯ ของโครงการ จำนวน 2 แห่ง ได้แก่ ร้านหนองบัวคำไม้ ซึ่งอยู่ห่างออกไปจากแนวท่อส่งก๊าซฯ ของโครงการเป็นระยะ 250 เมตร และมีบริษัท พงษ์ลาภ จำกัด อยู่ห่างออกไปจากแนวท่อส่งก๊าซฯ ของโครงการเป็นระยะ 458 เมตร ส่วนพื้นที่ฝั่งเดียวกันกับแนวท่อส่งก๊าซฯ ของโครงการ มีจำนวน 1 แห่ง คือ บ้านพักคนงานขับรถบรรทุก จำนวน 2 หลัง ซึ่งอยู่ห่างจากแนวท่อส่งก๊าซฯ ของโครงการเป็นระยะประมาณ 325 เมตร สำหรับอาณาเขตติดต่อพื้นที่ตั้งโครงการ และพื้นที่ใกล้เคียงพื้นที่โครงการในระยะรัศมี 500 เมตร ทั้ง 2 ข้างของแนวเส้นผ่านศูนย์กลางท่อส่งก๊าซฯ แสดงดังรูปที่ 1-4

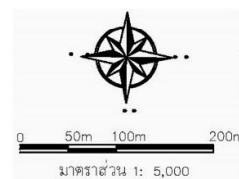


(ก) อาณาเขตติดต่อพื้นที่ตั้งโครงการในปัจจุบัน

รูปที่ 1-4 สภาพปัจจุบันตามแนวท่อส่งก๊าซธรรมชาติของโครงการ



- | | | |
|---|---------------------------|---------------------|
| ① บริษัท สุรเชษฐ์รุ่งเรือง ปิโตรเลียม จำกัด | 1 ชั้น เลขที่ 89/1 หมู่ 5 | |
| ② บ้านพักอาศัย | 1 ชั้น เลขที่ 98/5 หมู่ 5 | |
| ③ บริษัท อุทัยไพศาล จำกัด | 3 ชั้น เลขที่ 129 หมู่ 5 | |
| ④ ห้างหุ้นส่วนจำกัด เอ็น ดี ไปโอเทค | 1 ชั้น เลขที่ 87/1 หมู่ 5 | |
| ⑤ ห้องแถว 1 ชั้น/ที่จอดรถบรรทุก | เลขที่ 7/2 หมู่ 6 | |
| ⑥ บ้านพักอาศัย | 2 ชั้น เลขที่ 65 หมู่ 5 | |
| ⑦ บ้านพักอาศัย | 2 ชั้น เลขที่ 96 หมู่ 5 | |
| ⑧ บ้านพักอาศัย | 1 ชั้น เลขที่ 48 หมู่ 5 | |
| ⑨ บ้านพักอาศัย | 2 ชั้น เลขที่ 14 หมู่ 5 | เจ้าของ
เดียวกัน |
| ⑩ บ้านพักอาศัย | 1 ชั้น เลขที่ 14/1 หมู่ 5 | |
| ⑪ บริษัท พงษ์ลาภ จำกัด | 1 ชั้น เลขที่ 115 หมู่ 5 | |
| ⑫ หนองบัวคำไม้ | 1 ชั้น เลขที่ 89/5 หมู่ 5 | |
| ⑬ บ้านพักคนงาน | 1 ชั้น เลขที่ 189 หมู่ 5 | |



- สัญลักษณ์**
- รัศมี 500 เมตรรอบพื้นที่โครงการ
 - จุดเชื่อมต่อท่อโครงการ
 - แนวท่อประธาน ขนาด ๑2"
 - แนวท่อ ขนาด ๑6"
 - ถนน ซอย
 - แม่น้ำ คลอง

(ข) พื้นที่ใกล้เคียงพื้นที่โครงการในรัศมี 500 เมตร ทั้ง 2 ข้างของแนวเส้นผ่านศูนย์กลางท่อส่งก๊าซฯ

รูปที่ 1-4 สภาพปัจจุบันตามแนวท่อส่งก๊าซธรรมชาติของโครงการ (ต่อ)

สำหรับบริเวณที่วางแนวท่อส่งก๊าซฯ ช่วง KP ที่ 0+006 ถึง KP ที่ 0+061 เป็นเขตพื้นที่ของสถานีบริการก๊าซธรรมชาติหลัก บริษัท เครือข่ายก๊าซ ไทย-ญี่ปุ่น จำกัด ปัจจุบันได้ดำเนินการก่อสร้างระบบท่อส่งก๊าซธรรมชาติ และติดตั้งอุปกรณ์สำคัญที่เกี่ยวข้องกับการดำเนินงานภายในสถานีก๊าซธรรมชาติหลักเสร็จเรียบร้อยแล้ว แต่ยังไม่ได้ดำเนินการจ่ายก๊าซให้กับสถานีก๊าซธรรมชาติหลักแต่อย่างใด โดยมีรายละเอียดดังนี้ (รูปที่ 1-5)

1. อาคารควบคุมความดันและวัดปริมาตรก๊าซ (Metering & Regulating Station) เป็นอาคารคอนกรีตเสริมเหล็ก 1 ชั้น และหลังคาโครงเหล็ก จำนวน 1 หลัง โดยสถานีควบคุมความดันฯ เป็นแบบ Conventional Type เปิด-ปิดวาล์วด้วยระบบ Manual มีการติดตั้งระบบควบคุมความดันก่อนเข้าสู่คอมเพรสเซอร์ภายในสถานีก๊าซธรรมชาติหลัก โดยที่อุปกรณ์ควบคุมความดันจะมีจำนวน 2 ชุด โดยชุดหนึ่งทำงานอีกชุดหนึ่งเป็นชุดสำรอง ซึ่งปัจจุบันอาคารควบคุมความดันและวัดปริมาตรก๊าซยังไม่ได้เปิดใช้งานแต่อย่างใด นอกจากนี้ บริเวณสถานีจะมีการติดตั้งเครื่องดับเพลิงชนิดผงเคมีแห้ง จำนวน 4 เครื่อง และมีป้ายบ่งชี้อย่างชัดเจน

2. อาคารเครื่องสูบน้ำอัดก๊าซธรรมชาติ (Compressor) เป็นอาคารคอนกรีตเสริมเหล็ก 1 ชั้น และหลังคาโครงเหล็ก จำนวน 1 หลัง มีการติดตั้งเครื่องสูบน้ำอัดก๊าซธรรมชาติ จำนวน 8 เครื่อง เป็นเครื่องสูบน้ำอัดก๊าซรุ่น CNG Compressor Model BBR-5018 จำนวน 4 เครื่อง แต่ละเครื่องมีอัตราความสามารถในการทำงาน ณ ความดันทางเข้าที่ออกแบบไว้เท่ากับ $1,600 \text{ Sm}^3/\text{hr}$ และเครื่องสูบน้ำอัดก๊าซรุ่น CNG Compressor Model ARIEL JG-4 2/3000 จำนวน 4 เครื่อง แต่ละเครื่องมีอัตราความสามารถในการทำงาน ณ ความดันทางเข้าที่ออกแบบไว้เท่ากับ $3,000 \text{ Sm}^3/\text{hr}$ ความดันสูงสุดและต่ำสุดที่สามารถทำงานได้เท่ากับ 130/3,600 psig มีการติดตั้งเครื่องส่งเสียงดังเมื่อก๊าซรั่วไว้ในบริเวณที่ตั้งเครื่องสูบน้ำอัดก๊าซ จำนวน 10 เครื่อง ซึ่งปัจจุบันอาคารเครื่องสูบน้ำอัดก๊าซธรรมชาติยังไม่ได้เปิดใช้งานแต่อย่างใด นอกจากนี้ โครงการมีการติดตั้งเครื่องดับเพลิงชนิดผงเคมีแห้งไว้บริเวณประตูทางเข้าห้องเครื่องสูบน้ำอัดก๊าซ จำนวน 2 ถัง และที่บริเวณเครื่องสูบน้ำอัดก๊าซ 2 ถัง ต่อเครื่องสูบน้ำอัดก๊าซ 1 เครื่อง รวมมีจำนวนทั้งหมด 16 เครื่อง

3. อาคารควบคุมการจ่ายก๊าซสำหรับรถขนส่งก๊าซ (Trailer Bay) เป็นอาคารคอนกรีตเสริมเหล็ก 1 ชั้น และหลังคาโครงเหล็ก จำนวน 1 หลัง มีการติดตั้งตู้ Filling Panel หรือตู้ควบคุมการจ่ายก๊าซ มีจำนวน 9 ตู้ ซึ่งปัจจุบันอาคารควบคุมการจ่ายก๊าซสำหรับรถขนส่งก๊าซยังไม่ได้เปิดใช้งานแต่อย่างใด นอกจากนี้ โครงการมีการติดตั้งเครื่องดับเพลิงชนิดผงเคมีแห้ง พร้อมติดป้ายบ่งชี้บริเวณพื้นที่ติดตั้งถังดับเพลิง จำนวน 9 ถัง รวมถึงติดป้ายเตือนอันตราย เช่น ป้ายห้ามจุดไฟ ป้ายห้ามสูบบุหรี่ และป้ายห้ามใช้โทรศัพท์มือถือไว้บริเวณตู้ควบคุมการจ่ายก๊าซด้วย

บทที่ 1

บทนำ

4. ห้องไฟฟ้า มีหน้าที่สำหรับจ่ายระบบไฟฟ้าให้กับสถานีทั้งหมด เช่น Motor, Compressor, ระบบไฟฟ้าแสงสว่าง และระบบไฟฟ้าอาคารต่างๆ โดยห้องไฟฟ้า 1 จะจ่ายกระแสไฟฟ้าให้กับอาคารต่างๆ และระบบ Compressor ซึ่งปัจจุบันเปิดใช้งานให้กับระบบไฟฟ้าแสงสว่างบางส่วน
5. อาคารซ่อมบำรุงรักษารถ เป็นอาคารคอนกรีตเสริมเหล็ก โครงเหล็ก 1 ชั้น จำนวน 1 หลัง ซึ่งปัจจุบันยังไม่ได้เปิดใช้งานแต่อย่างใด
6. อาคารคลุม Buffer Tank เป็นอาคารคอนกรีตเสริมเหล็ก โครงเหล็ก 1 ชั้น จำนวน 1 หลัง ซึ่งปัจจุบันยังไม่ได้เปิดใช้งานแต่อย่างใด
7. อาคารคลุมบิมน้ำ เป็นอาคารคอนกรีตเสริมเหล็ก 1 ชั้น และหลังคาโครงเหล็ก จำนวน 1 หลัง ปัจจุบันยังไม่ได้มีการติดตั้งระบบเครื่องสูบน้ำดับเพลิง และยังไม่เปิดใช้งานแต่อย่างใด
8. อาคารบ้านพักพนักงาน เป็นอาคารคอนกรีตเสริมเหล็ก 2 ชั้น และหลังคาโครงเหล็ก จำนวน 1 หลัง ซึ่งปัจจุบันยังไม่ได้เปิดใช้งานแต่อย่างใด
9. อาคารสำนักงาน เป็นอาคารคอนกรีตเสริมเหล็ก 1 ชั้น และโครงสร้างหลังคาเป็นโครงเหล็ก จำนวน 2 หลัง แบ่งเป็นอาคารสำนักงานของพนักงานขับรถ จำนวน 1 หลัง และอาคารสำนักงาน (ออฟฟิศ) จำนวน 1 หลัง ปัจจุบันมีการเปิดใช้งานอาคารสำนักงานพนักงานขับรถ เพื่อใช้เป็นที่พักอาศัยของเจ้าหน้าที่ประจำที่คอยดูแลความเรียบร้อยของสถานีบริการ และอาคารสำนักงานบางส่วน เพื่อใช้สำหรับประชุมงานของเจ้าหน้าที่ที่เข้าไปดำเนินการตรวจสอบและบำรุงรักษาระบบการขนส่งก๊าซธรรมชาติทางท่อของโครงการ
10. ป้อมยามรักษาความปลอดภัย จำนวน 2 หลัง และจุดเติมน้ำมันสำหรับรถยนต์ที่ใช้ภายในสถานีก๊าซธรรมชาติหลัก จำนวน 1 หลัง ซึ่งปัจจุบันยังไม่ได้เปิดใช้งานแต่อย่างใด



แนวท่อส่งก๊าซฯ ช่วง KP ที่ 0+006 ที่มีอยู่เดิม บริเวณริมถนนทางหลวงแผ่นดินหมายเลข 3034

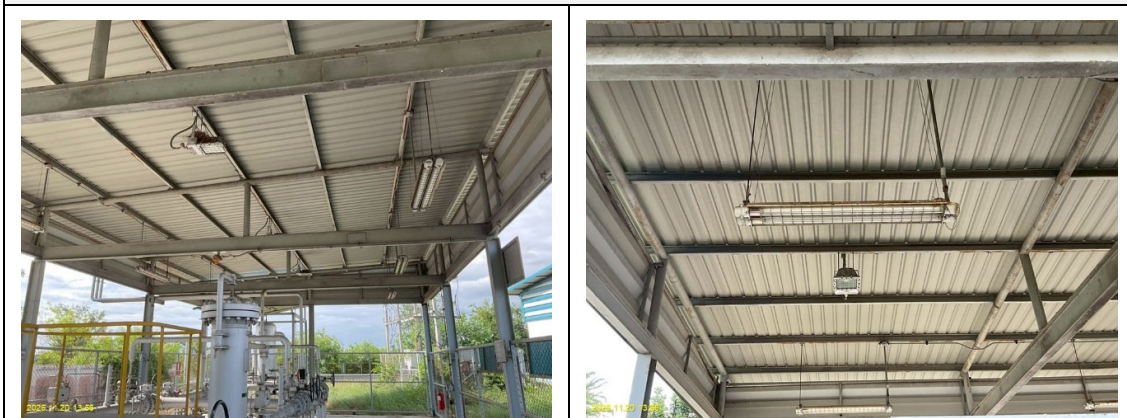
รูปที่ 1-5 สภาพปัจจุบันของโครงการท่อส่งก๊าซธรรมชาติไปยังสถานีบริการก๊าซธรรมชาติหลัก
บริษัท เครือข่ายก๊าซ ไทย-ญี่ปุ่น จำกัด ที่บ้านหมอ จังหวัดสระบุรี

บทที่ 1

บทนำ



แนวท่อส่งก๊าซฯ ช่วง KP ที่ 0+006 ถึง KP ที่ 0+061 ในเขตพื้นที่ของสถานีก๊าซธรรมชาติหลัก

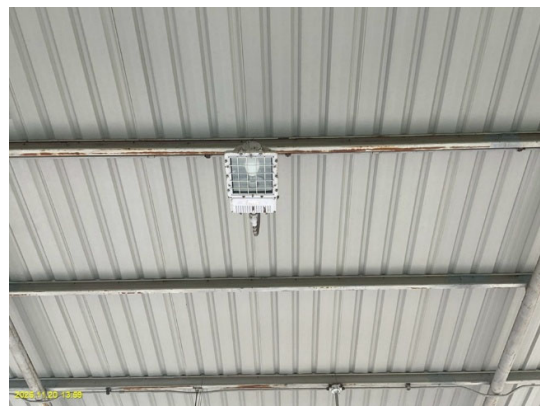
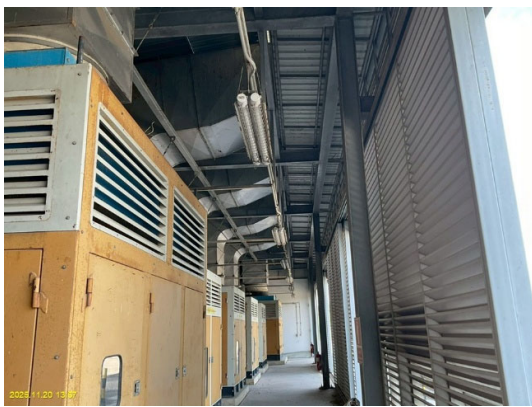


ระบบไฟฟ้าที่ใช้ภายในสถานีก๊าซธรรมชาติหลักเป็นชนิดป้องกันการระเบิด (Explosion Proof)

รูปที่ 1-5 สภาพปัจจุบันของโครงการท่อส่งก๊าซธรรมชาติไปยังสถานีบริการก๊าซธรรมชาติหลัก
บริษัท เครือข่ายก๊าซ ไทย-ญี่ปุ่น จำกัด ที่บ้านหมอ จังหวัดสระบุรี (ต่อ)

บทที่ 1

บทนำ



ระบบไฟฟ้าที่ใช้ภายในสถานีก๊าซธรรมชาติหลักเป็นชนิดป้องกันการระเบิด (Explosion Proof) (ต่อ)



ติดตั้งสายดินบริเวณที่มีการใช้งานของอุปกรณ์ไฟฟ้า เพื่อป้องกันอันตรายจากกรณีที่มีกระแสไฟฟ้ารั่ว

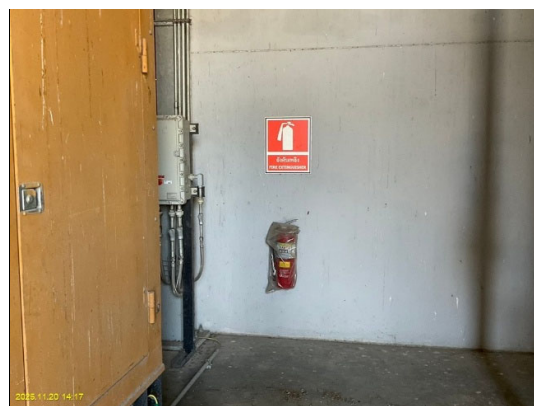
รูปที่ 1-5 สภาพปัจจุบันของโครงการท่อส่งก๊าซธรรมชาติไปยังสถานีบริการก๊าซธรรมชาติหลัก
บริษัท เครือข่ายก๊าซ ไทย-ญี่ปุ่น จำกัด ที่บ้านหมอ จังหวัดสระบุรี (ต่อ)

บทที่ 1

บทนำ



ติดตั้งระบบสัญญาณไฟแจ้งเตือนเมื่อเกิดเหตุฉุกเฉิน



ติดตั้งถังดับเพลิงไว้บริเวณจุดต่างๆ ภายในสถานีก๊าซธรรมชาติหลัก

รูปที่ 1-5 สภาพปัจจุบันของโครงการก่อสร้างท่าอากาศยานไปยังสถานีบริการก๊าซธรรมชาติหลัก
บริษัท เครือข่ายก๊าซ ไทย-ญี่ปุ่น จำกัด ที่บ้านหมอ จังหวัดสระบุรี (ต่อ)

บทที่ 1

บทนำ

	
	
<p>ติดตั้งป้ายเตือนอันตรายต่างๆ และกฎความปลอดภัยของสถานีก๊าซไว้บริเวณพื้นที่เสี่ยงต่อการเกิดอันตราย</p>	
	
<p>ติดตั้งชุดล้างตัวและล้างตาฉุกเฉิน (Emergency Eyewash and Shower) ไว้บริเวณด้านหลังอาคารคอมเพลกซ์</p>	<p>ประตูทางเข้า-ออกสำหรับรถเทรลเลอร์ที่จะขนส่งก๊าซไปยังกลุ่มโรงงานอุตสาหกรรมต่างๆ</p>
<p>รูปที่ 1-5 สภาพปัจจุบันของโครงการท่อส่งก๊าซธรรมชาติไปยังสถานีบริการก๊าซธรรมชาติหลัก บริษัท เครือข่ายก๊าซ ไทย-ญี่ปุ่น จำกัด ที่บ้านหมอ จังหวัดสระบุรี (ต่อ)</p>	

บทที่ 1

บทนำ

	
	
จัดทำแนวรั้ว และกำแพงปูนล้อมรอบพื้นที่ทุกด้านของสถานีก๊าซธรรมชาติหลัก	
	
จัดทำรางระบายน้ำ และรางรวบรวมน้ำเสียไว้บริเวณจุดต่างๆ ภายในสถานีก๊าซธรรมชาติหลัก	
รูปที่ 1-5 สภาพปัจจุบันของโครงการท่อส่งก๊าซธรรมชาติไปยังสถานีบริการก๊าซธรรมชาติหลัก บริษัท เครือข่ายก๊าซ ไทย-ญี่ปุ่น จำกัด ที่บ้านหมอ จังหวัดสระบุรี (ต่อ)	

บทที่ 1

บทนำ

	
บริเวณทางเข้า-ออกของสถานีก๊าซธรรมชาติหลัก	
	
อาคารหม้อแปลงไฟฟ้า	แท่นจ่ายน้ำมันเชื้อเพลิงสำหรับรถยนต์ที่ใช้ภายในสถานี
	
สภาพปัจจุบันของอาคารบ้านพักพนักงาน	สภาพปัจจุบันของอาคารคลุมบิ๊มน้ำ
รูปที่ 1-5 สภาพปัจจุบันของโครงการก่อสร้างก๊าซธรรมชาติไปยังสถานีบริการก๊าซธรรมชาติหลัก บริษัท เครือข่ายก๊าซ ไทย-ญี่ปุ่น จำกัด ที่บ้านหมอ จังหวัดสระบุรี (ต่อ)	

บทที่ 1

บทนำ

	
<p>สภาพปัจจุบันของอาคารซ่อมบำรุงรักษารถ</p>	<p>สภาพปัจจุบันบริเวณหน้าลาน</p>
	
<p>จัดเตรียมถังขยะไว้ตามจุดต่างๆ ภายในสถานีก๊าซธรรมชาติหลัก</p>	
	
<p>สภาพปัจจุบันของอาคารสำนักงาน</p>	
<p>รูปที่ 1-5 สภาพปัจจุบันของโครงการทอส่งก๊าซธรรมชาติไปยังสถานีบริการก๊าซธรรมชาติหลัก บริษัท เครือข่ายก๊าซ ไทย-ญี่ปุ่น จำกัด ที่บ้านหมอ จังหวัดสระบุรี (ต่อ)</p>	

บทที่ 1

บทนำ

	
<p>สภาพปัจจุบันของป้อมยามรักษาความปลอดภัย (ป้อม 1)</p>	<p>สภาพปัจจุบันของป้อมยามรักษาความปลอดภัย (ป้อม 2)</p>
	
<p>สภาพปัจจุบันของห้องน้ำภายในสถานี จำนวน 2 ห้อง</p>	<p>สภาพปัจจุบันของห้องน้ำภายในสถานี จำนวน 4 ห้อง</p>
<p>รูปที่ 1-5 สภาพปัจจุบันของโครงการท่อส่งก๊าซธรรมชาติไปยังสถานีบริการก๊าซธรรมชาติหลัก บริษัท เครือข่ายก๊าซ ไทย-ญี่ปุ่น จำกัด ที่บ้านหมอ จังหวัดสระบุรี (ต่อ)</p>	

1.7 แผนการดำเนินงานตามมาตรการป้องกันและแก้ไขผลกระทบสิ่งแวดล้อม

การติดตามตรวจสอบผลกระทบสิ่งแวดล้อมตามมาตรการป้องกันและแก้ไขผลกระทบสิ่งแวดล้อมของโครงการก่อสร้างท่าอากาศยานนานาชาติไปยังสถานีบริการก๊าซธรรมชาติหลัก บริษัท เครือข่ายก๊าซ ไทย-ญี่ปุ่น จำกัด ที่บ้านหมอ จังหวัดสระบุรี ในระยะดำเนินการ ซึ่งสำนักงานนโยบายและแผนทรัพยากรธรรมชาติและสิ่งแวดล้อม (สผ.) ได้กำหนดไว้เป็นเงื่อนไขในรายงานการประเมินผลกระทบสิ่งแวดล้อมที่ได้รับความเห็นชอบ มีมาตรการป้องกันและแก้ไขผลกระทบสิ่งแวดล้อมที่ระบุไว้ในแผนปฏิบัติการด้านสิ่งแวดล้อม ดังนี้ (ภาคผนวก ก-5)

- มาตรการทั่วไป
- แผนปฏิบัติการสิ่งแวดล้อมในระยะดำเนินการ
 1. แผนปฏิบัติการด้านสังคม
 2. แผนปฏิบัติการด้านสุขภาพ อาชีวอนามัยและความปลอดภัย

1.8 แผนการดำเนินงานตามมาตรการติดตามตรวจสอบผลกระทบสิ่งแวดล้อม

การดำเนินงานตามมาตรการติดตามตรวจสอบผลกระทบสิ่งแวดล้อมของโครงการก่อสร้างท่าอากาศยานนานาชาติไปยังสถานีบริการก๊าซธรรมชาติหลัก บริษัท เครือข่ายก๊าซ ไทย-ญี่ปุ่น จำกัด ในระยะดำเนินการ ซึ่งสำนักงานนโยบายและแผนทรัพยากรธรรมชาติและสิ่งแวดล้อม (สผ.) ได้กำหนดไว้เป็นเงื่อนไขในรายงานการประเมินผลกระทบสิ่งแวดล้อมที่ได้รับความเห็นชอบ มีมาตรการติดตามตรวจสอบผลกระทบสิ่งแวดล้อมที่ระบุไว้ในแผนปฏิบัติการด้านสิ่งแวดล้อม ประกอบด้วย 2 แผนหลัก ดังนี้

1. แผนปฏิบัติการด้านสังคม
2. แผนปฏิบัติการด้านสุขภาพ อาชีวอนามัยและความปลอดภัย